

Согласовано
Начальник органа управления
по делам ГОЧС
Юрасов К.Ю.



« 21 » 01 2022 г.

Утверждаю
Главный врач
Центральной городской
больницы
Сосна Н.Ю.



2022 г.

ПЛАН
ГРАЖДАНСКОЙ ОБОРОНЫ ЦЕНТРАЛЬНОЙ
ГОРОДСКОЙ БОЛЬНИЦЫ г. ДОНЕЦКА РО
МИНИСТЕРСТВО ЗДРАВООХРАНЕНИЯ РОСТОВСКОЙ ОБЛАСТИ

Донецк 2022г.

Раздел I

Оценка возможной обстановки в больнице в результате воздействия противника

Подготовка к ведению гражданской обороны заключается в заблаговременном выполнении мероприятий по подготовке к защите персонала МБУЗ «ЦГБ» г. Донецка, материальных ценностей на территории, где расположены объекты МБУЗ «ЦГБ» от опасностей, возникающих при ведении военных действий или вследствие этих действий, а также при возникновении чрезвычайных ситуаций природного и техногенного характера.

Ведение гражданской обороны заключается в выполнении мероприятий по защите персонала МБУЗ «ЦГБ», материальных ценностей на территории, где расположены объекты МБУЗ «ЦГБ» от опасностей, возникающих при ведении военных действий или вследствие этих действий, а также при возникновении чрезвычайных ситуаций природного и техногенного характера.

Порядок подготовки к ведению и ведения гражданской обороны в МБУЗ «ЦГБ» г. Донецка Ростовской области осуществляется в соответствии с Федеральным законом от 12 февраля 1998 г. № 28-ФЗ «О гражданской обороне»

Для осуществления управления гражданской обороной МБУЗ «ЦГБ» г. Донецка, в соответствии с полномочиями в области гражданской обороны, создает и поддерживает в постоянной готовности технические системы управления гражданской обороной, системы оповещения населения об опасностях, возникающих при ведении военных действий или вследствие этих действий, возникновении чрезвычайных ситуаций природного и техногенного характера. Создание технических систем управления гражданской обороной предусматривает поддержание в готовности существующих систем связи гражданской обороны, а также их организационно-техническое сопряжение городскими пунктами управления.

Анализ прогнозируемой возможной обстановки, которая может сложиться на территории муниципального образования «Город Донецк» после нападения противника с применением современных средств поражения и авиационных ударов по опасным производственным объектам города Каменск – Шахтинский, отнесенного к группе по гражданской обороне, а также условия расположения города, местности и метеоусловия (расстояние до территории, отнесенной к группе по ГО, лесные угодья, роза ветров) показывает:

- разрушений населенных пунктов и объектов экономики, расположенных на территории города не предполагается;

- состояние транспортных магистралей, мостов и дорожных сооружений, систем газо, водо- и теплоснабжения останется без изменений;

- серьезных нарушений энергоснабжения населенных пунктов города не предусматривается;

- нарушение систем связи и оповещения не предполагается;

- оборудованные на территории города защитные сооружения (ПРУ, подвальные помещения и погреба) разрушений и завалов не претерпят;

- потерь населения, сил ГО, запасов пищевого сырья и продуктов питания, топлива и горючего не предполагается.

С применением современных средств поражения.

Возможная обстановка на территории городского округа после нападения противника с применением современных средств поражения на соседний категорированный город Каменск – Шахтинский останется стабильной.

С применением обычных средств поражения и действий ДРГ.

В результате возможного применения обычных средств поражения полностью или частично могут получить разрушения производственные и административные здания объектов экономики и жизнеобеспечения. Выйдет из строя до 10% (до 200 человек) наибольшей работающей смены. Для спасения людей, локализации последствий применения обычных средств поражения, возможных возникших очагов пожара будут использоваться службы экстренного реагирования и нештатное формирование гражданской обороны (организаций).

По прогнозу действия ДРГ противника (в количестве группы из 3 – 5 человек) на территории муниципального образования «Город Донецк» могут быть проведены в отношении двух объектов:

- МБУЗ «Центральная городская больница», которая отнесена ко 2-й категории по ГО;
- многотопливный заправочный комплекс (МТЗК) № 227 ООО «ТД «Альфа – Трейд» - потенциально опасный объект.

Для уничтожения возможных ДРГ планом территориальной обороны города спланировано использование оперативных групп ОМВД России по г. Донецку (10 сотрудников) и пограничного пункта пропуска (3 человека).

Мероприятия ГО, мобилизация и перевод экономики города на военное положение будут проводиться в плановом порядке. Охрана общественного порядка, объектов экономики и административных зданий будут осуществляться силами группы охраны общественного порядка ОМВД РФ по г. Донецку.

Раздел II

Выполнение мероприятий гражданской обороны в больнице при планомерном переводе с мирного на военное положение

1. Порядок перевода гражданской обороны больницы с мирного на военное положение по степеням готовности гражданской обороны

С введением готовности «Первоочередные мероприятия I группы» (ПМ-1):

- осуществить сбор руководящего состава больницы (11 чел.) в рабочее время в «Ч»+ 30 мин., в нерабочее в «Ч»+ 2-х часов, довести обстановку, поставить задачи,

организовать на пункте управления (ПУ) больницы круглосуточное дежурство руководящего состава;

- уточнить мероприятия плана ГО — «Ч»+ 1 часов;
- проверить систему оповещения и связи — «Ч»+ 0,5 часов;
- осуществить подготовительные мероприятия к введению режима светомаскировки, усилению противопожарной защиты и охраны общественного порядка — «Ч»+ 8 часов;
- подготовить к выписке из стационара 200 чел. больных, лечение которых может быть продолжено амбулаторно, — «Ч»+ 12 часов;
- вернуть в больницу лиц, обучающихся на центральных и местных базах обучения, ___ чел. — «Ч»+ ___ часов;
- привести в готовность все объектовые формирования в количестве 3 един. общей численностью 48 чел.;
- уточнить расчеты по защите персонала и больных, приведению в готовность защитных сооружений, порядку их заполнения, выдаче средств индивидуальной защиты, приборов радиационной и химической разведки, дозиметрического контроля — «Ч»+ 24 час;
- в ЗС ГО укрывается всего - чел., в том числе в убежище - чел., из них в стационаре для нетранспортабельных больных - чел., в подвальных сооружениях 1000 чел., на станции - чел. ЗС приводятся в готовность силами звена по обслуживанию убежищ и укрытий в количестве 6 чел., звена по разгрузке убежища, подвалов в количестве 12 чел., личным составом стационара для нетранспортабельных больных в количестве ___ чел.;
- подготовить к выдаче противогазов 48 шт., камер защитных детских - шт., аптек индивидуальных - шт., индивидуальных противохимических пакетов - шт., приборов радиационной и химической разведки 1 шт. (*дать наименования*), приборов дозиметрического контроля (ДКГ – 03Д) 1 шт.;
- уточнить порядок поступления (получения) людских ресурсов для доукомплектования ОПМП и служб всего 50 чел., автомобильной техники всего 2 един., имущества второй группы ___ т — «Ч» + 8 часов;
- уточнить порядок дооснащения ОПМП и служб имуществом до полной табельной потребности — «Ч» + 24 часов;
- уточнить укомплектованность ОПМП и служб личным составом, имуществом, техникой, комплектом документов, обеспеченность ОПМП и служб с учетом получения приписанных людских ресурсов, техники и имущества) — «Ч» + 8 часов.

С введением готовности «Первоочередные мероприятия II группы» (ПМ-2):

- осуществить сбор руководящего состава, довести обстановку, поставить задачи, перевести руководящий состав на круглосуточный режим работы — «Ч»+ 2 часов;
- привести систему управления, оповещения и связи в полную готовность — «Ч»+ 1 часов;

- привести в готовность к укрытию персонала и больных защитные сооружения и подвалы всего на 1000 чел., в том числе и стационар для нетранспортабельных больных на 50 чел. силами звена по обслуживанию убежища в количестве 6 чел., звена по разгрузке убежища в количестве 12 чел., личного состава СНБ в количестве ___ чел. — «Ч»+ ___ часов;

- привести в готовность в пункте постоянного размещения без прекращения работы ОПМП ЦГБ — «Ч»+ 8 часов;

- заложить в убежище запасы продовольствия и медикаменты из расчета на 10 суток (продукты на сумму – 110 тыс. руб., медикаменты – 140 тыс. руб.) — «Ч»+ 8 часов;

- выдать персоналу и больным из запасов больницы средства индивидуальной защиты и приборы дозиметрического контроля: противогазов 200 шт. и т.д. — «Ч»+ 4 часов;

- пост радиационного и химического наблюдения (ПРХН) перевести на режим круглосуточного дежурства — «Ч»+ 2 часов;

- выписать больных, лечение которых может быть продолжено амбулаторно 200 чел., сократить прием больных на плановое лечение — «Ч»+ 12 часов;

- с получением распоряжения о массовой иммунизации населения по эпидпоказаниям организовать прививки персонала и больных силами 5 прививочных бригад общей численностью 10 чел. — «Ч»+ 24 часов;

- изготовить простейшие средства индивидуальной защиты в количестве 2000 шт. — 24 час.;

- уточнить порядок перевода ___ нетранспортабельных больных в СНБ, приема _____ нетранспортабельных больных из других больниц — «Ч»+ 2 часов;

- усилить охрану, пропускной режим и внутренний порядок в больнице и на ее территории — «Ч»+ 2 часов;

- привести в готовность в пункте постоянного размещения без прекращения производственной деятельности все формирования — «Ч»+ 2 часов;

- уточнить порядок ликвидации учреждений здравоохранения, прекращающих свою деятельность в военное время, перераспределения (передачи) освобождающихся специалистов и материальных ценностей — «Ч»+ 8 часов;

- дооснастить до полной табельной потребности комплекты ОПМП и служб за счет имущества больницы, аптеки.

С введением готовности «Общая»:

- дооборудовать под ПРУ подвалы больницы силами 12 (указать какими, их численность) — «Ч»+ 8 часов, 2 плотника, 2 штукатура, 3 электрика, 5 слесарей;

- провести мероприятия по светомаскировке силами отделений и служб больницы (санитарки, уборщицы) — «Ч»+ 8 часов, санитарки, уборщицы;

- провести в полном объеме мероприятия по повышению устойчивости работы больницы в военное время — «Ч»+ 8 часов;

- принять для доукомплектования ОПМП и служб (указать профиль и количество коек) людские ресурсы по направлениям за счет досрочного выпуска студентов 56 курсов высших медицинских учебных заведений 12 чел., 34 курсов медицинских училищ и колледжей 32

чел., предприятий поставщиков 54 чел., по нарядам комплектующего военкомата (*указать какого*), 8 чел., — «Ч»+ 24 часов;

- быть в готовности к приему автотранспорта от автопредприятия поставщика в количестве 8 един. для укомплектования ОПМП, получения имущества второй группы со склада ___ базы— «Ч»+ 4 часов;

- провести в полном объеме мероприятия по защите запасов продовольствия, других материальных средств, источников (запасов) водоснабжения — «Ч»+ 2 часов;

- перевести 40 чел. нетранспортабельных больных в стационар для нетранспортабельных больных — «Ч»+ 8 часов; принятых в СНБ 20 чел. из ГKB 20 — «Ч»+ 8 часов;

- получить со склада ___ базы спецснабжения имущество второй группы для табельного оснащения и развертывания 30 коек (10 – хирургических, 10 – детских, 10- психоневрологических) — «Ч»+ 8 часов;

2. Организация защиты персонала и больных

Порядок укрытия персонала и больных на всех этапах выполнения мероприятий ГО по планомерному переводу с мирного на военное положение.

3. Состав сил и средств гражданской обороны больницы

3.1. Состав НФГО формирований:

- медицинская разведывательная группа (МРГ) в составе 3 чел.;
- пост радиационного и химического наблюдения (ПРХН) в составе 5 чел. и оснащением ДКГ-03Д (*перечислить*);
- звено (звенья) обслуживания убежищ и укрытий подвал в составе 6 чел.;
- звено выгрузки (освобождения) убежищ и укрытий в составе 12 чел.;
- звено охраны общественного порядка в составе 6 чел.
- пункт санитарной обработки - 18 чел.;
- санитарная дружина - 22 чел.

3.2. Силы и средства медицинской службы, предназначенные для оказания всех видов медицинской помощи и лечения пораженных и больных:

- отряд первой медицинской помощи (ОПМП) ЦГБ повышенной готовности общей численностью 146 чел., в т.ч. врачей 8 чел., среднего медицинского персонала 28 чел., прочих 62 чел., санитарных дружин 48 чел., автотранспортных средств 8 ед. с возможностью принять и оказать неотложные мероприятия первой врачебной помощи 500 пораженным в течение 2х суток в составе группировки сил ГО города (района);

- стационар для нетранспортабельных больных (СНБ) на 355 коек, в том числе:

Наименование	№ строки	Количество		
		взрослые	детские	ВСЕГО
1	2	3	4	5
Хирургические	01	50	-	50
Травматологические	02	35	-	35
Ангиохирургические (кардиохирургические)	03	-	-	-
Торакальные	04	-	-	-
Нейрохирургические	05	-	-	-
Челюстно-лицевые	06	-	-	-
ЛОР	07	10	-	10
Офтальмологические	08	5	-	5
Ортопедические	09	-	-	-
Ожоговые	10	-	-	-
Терапевтические	11	45	-	45
Инфекционные	12	10	10	20
Психиатрические	13	-	-	-
Неврологические	14	45	-	45
Токсикологические	15	-	-	-
Для гемодиализа	16	-	-	-
Санаторно-курортные	17	-	-	-
Другие	18	120	25	145
ИТОГО:	19	320	35	355

общей численностью 645 чел., в том числе врачей 82 чел., среднего медицинского персонала 274 чел., прочих 289 чел.

4. Обеспечение мероприятий гражданской обороны

4.1. Разведка

Разведку на объекте — инженерную, химическую, радиационную и медицинскую вести силами МРГ и ПРХН. Дежурным сменам приемного отделения обеспечить круглосуточный прием по всем средствам связи сигналов, распоряжений и данных об обстановке от вышестоящих органов управления. Метеоданные запрашивать в органе управления ГОЧС района с периодичностью шесть часов. Ответственный за организацию разведки и наблюдения начальник штаба МС больницы Михайленко В.И..

4.2. Радиационное и химическое обеспечение

4.3. Медицинское обеспечение

Все виды медицинской помощи пострадавшему персоналу и больным объекта оказывать своими силами. ОПМП использовать для оказания первой врачебной помощи пораженным и раненым при возникновении очагов массовых санитарных потерь по распоряжению начальника управления здравоохранения района (в составе группировки сил ГО).

Больнице быть в готовности к массовому приему пораженных и раненых, оказанию им квалифицированной и специализированной медицинской помощи в соответствии с заданием по распоряжению Управления больничной базы -.

4.4. Противопожарное обеспечение:

В течение 1 час. «ПМ-1» привести.

Локализацию и ликвидацию очагов пожара осуществлять объектовыми звеньями пожаротушения с немедленным оповещением противопожарной службы города.

4.5. Кадровое обеспечение

Потребность и обеспеченность больницы кадрами с учетом выполнения задания по созданию подразделений служб и формирования ОПМП составляет всего 886 / ___ чел., в том числе врачей 148 / ___ чел., среднего медицинского персонала 333 / ___ чел., прочих 405 / ___ чел.

С введением готовности «Общая» в «Ч»+___ для доукомплектования принять людские ресурсы: ОК (показать источники получения ресурсов, категории кадров, количество). Оставшиеся вакантными должности: ___-___ (показать категории кадров) укомплектовать на месте развертывания в загородной зоне за счет членов семей персонала и местных жителей.

4.6. Транспортное обеспечение

Штатный автотранспорт ОПМП в количестве 8 ед. получить с объявлением повышенной готовности в «Ч» + 4 (Исток «тент-1авт.»; Теплосеть «тент-1авт.»; Дорстрой «Камаз-1авт.»; ООО Автореал «Паз-50авт.»)

Штатный автотранспорт учреждения МС в количестве 10 ед. получить с объявлением распоряжения на проведение общей эвакуации в «Ч»+ 2 (перечислить марки автомобилей, адрес, наименование автопредприятия-поставщика).

Автотранспорт для вывоза имущества второй группы со склада ___ БСМС и имущества больницы в количестве 1 ед. получить с объявлением распоряжения на проведение общей эвакуации в «Ч»+___ (КАМАЗ-Дорстрой)

4.7. Материально-техническое обеспечение

Табельное имущество второй группы для ОПМП получить со склада ___ БСМС с объявлением ___ (показать степень готовности ГО, время). Дооснащение комплекта ОПМП до полной табельной потребности произвести за счет имущества больницы.

Табельное имущество второй группы учреждений МС получить со склада ___ БСМС с объявлением распоряжения на проведение общей эвакуации в «Ч»+___. Дооснащение подразделений МС до полной табельной потребности произвести за счет имущества больницы, аптеки ___ фармации, УМТК ___ медкомплект, Медтехника с введением готовности «ПМ-2» в течение всего периода согласно плановым заявкам.

Оснащение и оборудование стационара для нетранспортабельных больных материально-техническими средствами произвести за счет имущества больницы с введением готовности «ПМ-2» в течение 4 час.

4.8. Охрана общественного порядка

Охрану общественного порядка осуществлять Шахтинская служба охраны (указать количество работников и постов службы охраны, наименование предприятия, с которым заключен договор). При прекращении деятельности охранного предприятия охрану осуществлять звеньями охраны общественного порядка больницы в количестве 6 чел..

Личный состав формирований охраны распределить по постам (указать постов, численность охранников на каждом посту, количество смен). Главный въезд в ЦГБ, запасный въезд.

5. Организация взаимодействия

Взаимодействие организовать по вопросам получения:

- людских ресурсов — с военным комиссариатом, отделом кадров Управления здравоохранения 2-27-12 (перечислить телефоны) (8-863-242-41-11)

- автотранспорта — с автопредприятиями поставщиками (Исток, ПАТП, Теплосеть, Дорстрой, Автореал)

- материально-технических средств — (перечислить адреса, названия и телефоны предприятий); 8-863-254-46-66

- санитарных дружин для доукомплектования ОПМП — (перечислить адреса, название и телефоны предприятий); ГОРОНО 2-24-29, 2-30-58.

- информации по оценке обстановки, организации защиты персонала и больных, уточнения маршрутов выдвижения в исходный район сосредоточения ОПМП в составе сил ГО _____, район очага массовых санитарных потерь, маршрута эвакуации больницы и учреждений МС в загородную зону; порядка прохождения рубежей регулирования, метеоданных и др., сигналов и распоряжений ГО — с органом управления ГОЧС 2-21-37, тел. _____, Управлением здравоохранения, тел. 242-41-10 г. Донецка.

6. Организация управления

Общее управление мероприятиями при планомерном переводе ГО больницы с мирного на военное положение осуществляет главный врач больницы.

Штабу ГО объекта организовать непосредственное выполнение мероприятий с основного пункта управления, расположенного в приемной главного врача (указать конкретное помещение основного ПУ) или, в зависимости от сложившейся обстановки, с защищенного ПУ, находящегося в подвале ЦГБ (указать конкретно где). Работу штаба организовать круглосуточно, в две смены.

Управление действиями МРГ, ПРХН и звена связи возложить на начальника штаба ГО — Михайленко В.И.; звеньями обслуживания убежищ и укрытий, выгрузки (освобождения) убежищ, охраны общественного порядка — на _____ Начальник ХОП Гребенюк М.В. ✓

(указать должность, ФИО); развертыванием стационара для нетранспортабельных больных — на врача стационара Суховерша А.Н. (указать ФИО); прием и распределение людских ✓

ресурсов, оповещение и направление на призывные пункты работающих в больнице военнообязанных, имеющих моб. предписание — на начальника отдела кадров Усову В.Г.

(указать ФИО); прием и распределение автотранспорта — на _____ Начальник ХОП Гребенюк М.В. (указать должность, ФИО); прием и распределение материальных средств —

на зав. аптекой. Овчарова В.В. (указать должность, ФИО) и т.д. ✓

На командном пункте больницы иметь основные документы, обеспечивающие управление при планомерном переводе ГО объекта с мирного на военное положение: План ГО больницы, календарный план перевода ГО больницы с мирного на военное положение, схему оповещения и сбора личного состава объекта и создаваемых на его базе ОПМП, учреждений МС, НФГО; штатнодолжностные списки личного состава больницы, ОПМП, СНБ, учреждений МС, НФГО.

Организовать оповещение и связь.

Раздел III

Выполнение мероприятий гражданской обороны при внезапном нападении противника

1. Организация и проведение мероприятий по сигналу «Воздушная тревога»:

- в течение 30 мин. довести (продублировать) сигнал «ВТ» до отделений и служб больницы в телефонном режиме (указать какими средствами);

- за 40 мин. осуществить мероприятия по светомаскировке, ответственные — руководители отделений, служб;

- в течение 30 мин. укрыть больных и персонал в подвале ЦГБ (указать места укрытия), ответственные — руководители отделений и служб;

- обеспечить персонал и больных средствами индивидуальной защиты, хранящимися;

- довести до укрываемых правила и порядок поведения в защитных сооружениях, ответственный — руководитель звена по обслуживанию убежища Чеботарев Вадим Евгеньевич (ФИО);

- в течение 20 мин. отключить электрические, газовые, тепловые и водопроводные сети, провести другие мероприятия по повышению устойчивости больницы (кто, где отключает с приложением схемы отключения); дежурный электрик, сантехник.

- установить связь с Управлением здравоохранения и органом управления по делам ГОЧС (указать телефоны), доложить о выполненных мероприятиях;

- управление защитой персонала и больных осуществлять по телефонам, громкоговорящей связи (указать конкретные виды связи, имеющиеся на объекте, в том числе в убежище).

2. Организация и проведение мероприятий по сигналу «Отбой воздушной тревоги»:

2.1. Довести (продублировать) сигнал «Отбой ВТ» до укрываемых персонала и больных — (указать какими средствами).

В течение 60 минут провести разведку радиационной, химической, пожарной, инженерной и медицинской обстановки на территории и в зданиях больницы силами МРГ., Ответственный — начальник штаба ГО Михайленко В.И. (ФИО).

Уточнить наличие связи с штабом ГО города (указать с кем) и в случае ее потери принять возможные меры к ее восстановлению. Ответственный Горбунов В.Г. инженер связи (указать должность, ФИО). ✓

Оценить обстановку, доложить о ней в Управление здравоохранения и орган управления ГОЧС города (района);

Установить режимы защиты персонала и больных (*например, режим радиационной защиты, типовой режим №___, другие*), уточнить обеспеченность и выдать, при необходимости, персоналу и больным средства индивидуальной защиты.

2.2. Организация аварийно-спасательных и других неотложных работ (АСДНР) на территории ЦГБ и в здании ЦГБ, их обеспечение:

- АСДНР на объекте вести - (*указать где, какими силами, где сосредоточить основные усилия*);

- разведку на объекте вести ПРХН (*указать какими силами*). Основные усилия разведки сосредоточить на выявлении радиационной и химической обстановки, розыске пораженного персонала и больных, выявлении подходов к заваленным защитным сооружениям, подвалам и другим местам укрытия.

2.3. Радиационное и химическое обеспечение

Допустимую дозу облучения при ведении спасательных работ в очаге поражения установить . Дозиметрический контроль облучения организовать: руководящего состава 1 чел. 5 , личного состава формирований — индивидуальным методом, персонала и больных — групповым методом (*указать какими приборами*); дозиметр ДКГ – 03 Д.

Санитарную обработку людей проводить бывшая прачечная (*указать место санитарно-обмывочного пункта, какими силами оборудуется, ответственный*). Лаврухина Е.А.

Для обеззараживания территории и сооружений использовать отряд Скрябиной О.М. (санитарная дружина).

2.4. Противопожарное обеспечение в отделениях

2.5. Медицинское обеспечение

Доврачебную и первую врачебную помощь пораженным, персоналу и больным организовать сохранившимися силами больницы; медицинскую эвакуацию, квалифицированную и специализированную медицинскую помощь при отсутствии возможности оказать ее на месте — силами и средствами не пострадавших учреждений здравоохранения и МС по решению старшего медицинского начальника.

При сохранении сил и средств больницы организовать прием и оказание всех видов медицинской помощи населению — пораженным и раненым при внезапном нападении противника по планам вышестоящего руководства.

2.6. Организация взаимодействия

Взаимодействие по вопросам информации о сложившейся обстановке на объекте и территории города, сохранившихся силах МС и формирований больницы и города, мест расположения заваленных убежищ, подвалов и других укрытий, где могут находиться персонал и больные, предоставления оставшихся сил МС для совместного ведения АСДНР на объекте и территории района осуществлять с органом управления ГОЧС, территориальными формированиями и спасательными службами района, подразделениями воинских частей ГО,

осуществляющих АСДНР, другими сохранившимися органами управления и формированиями обеспечения.

2.7. Управление

Управление ведением АСДНР сохранившимися силами на объекте осуществляет главный врач больницы с пункта управления в убежище.

Приложения:

1. Календарный план выполнения основных мероприятий ГО при переводе объекта с мирного на военное время (мероприятия изложены в разделе 2).
2. Другие приложения в соответствии с п. 1.4. настоящих рекомендаций.

Специалист ГО и ЧС



Михайленко В.И.

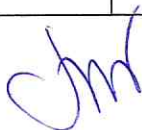
**Сведения о наличии (накоплении)
запасов медицинского имущества в целях ГО
МБУЗ «ЦГБ» г Донецк РО**

(Наименование органа управления, ЛПУ)

в 2022 году

Наименование	№ строки	Ед. измерения	Потребность на военное время	Имеется	Подлежит освежению	Освежено
<i>I</i>	<i>2</i>	<i>3</i>	<i>4</i>	<i>5</i>	<i>6</i>	<i>7</i>
Медикаменты (лекарственные средства, антибиотики)						
1. Адреналин		уп.	14	имеется	подлежит	
2. Аминазин		уп.	9	имеется	подлежит	
3. Анальгин		уп.	70	имеется	подлежит	
4. Атропин		уп.	14	имеется	подлежит	
5. Бензилпеницилин		фл.	1000	имеется	подлежит	
6. Кальция хлорид		уп.	105	имеется	подлежит	
7. Новокаин		уп.	271	имеется	подлежит	
8. Димидрол		уп.	108	имеется	подлежит	
9. Калия перманганат		кг	0,7	имеется	подлежит	
7. Кордиамин		уп.	22	имеется	подлежит	
8. Коргликард		уп.	15	имеется	подлежит	
9. Глюкоза		уп.	169	имеется	подлежит	
10. Магния сульфат		уп.	37	имеется	подлежит	
11. Сульфокамфокаин		уп.	25	имеется	подлежит	
12. Строфантин		уп.	5	имеется	подлежит	
13. Натр. гидрокарбонат		кг	21	имеется	подлежит	
14. Мезатон		уп.	7	имеется	подлежит	
15. Эуфиллин		уп.	26	имеется	подлежит	
16. Нитроглицерин		уп.	7	имеется	подлежит	
17. Промедол		уп.	115	имеется	подлежит	
18. Фенобарбитол		уп.	120	имеется	подлежит	
19. Аммиак		кг	10	имеется	подлежит	
20. Масло вазелиновое		уп.	21	имеется	подлежит	
Перевозочные средства (бинты, вата, марля, салфетки)						
1. Марля медицинская		м	4700	имеется	-	
2. Вата		кг	200	имеется	-	
3. Бинт медицинский		шт.	6850	имеется	-	
4. Гипс медицинский		кг	75	имеется	-	
Медицинское имущество (инструменты, приборы, аппарата, передвижное оборудование)						
1.						
2.						
3.						
и т.д. -						
Дезинфицирующие средства						
1. Спирт этиловый		кг	90	имеется	-	
2. Перекись водорода		кг	14	имеется	-	
Предметы медицинского назначения (расходные)						
1.						
2.						
3.						
и т.д. -						

Главный врач



Н.Ю. Сосна

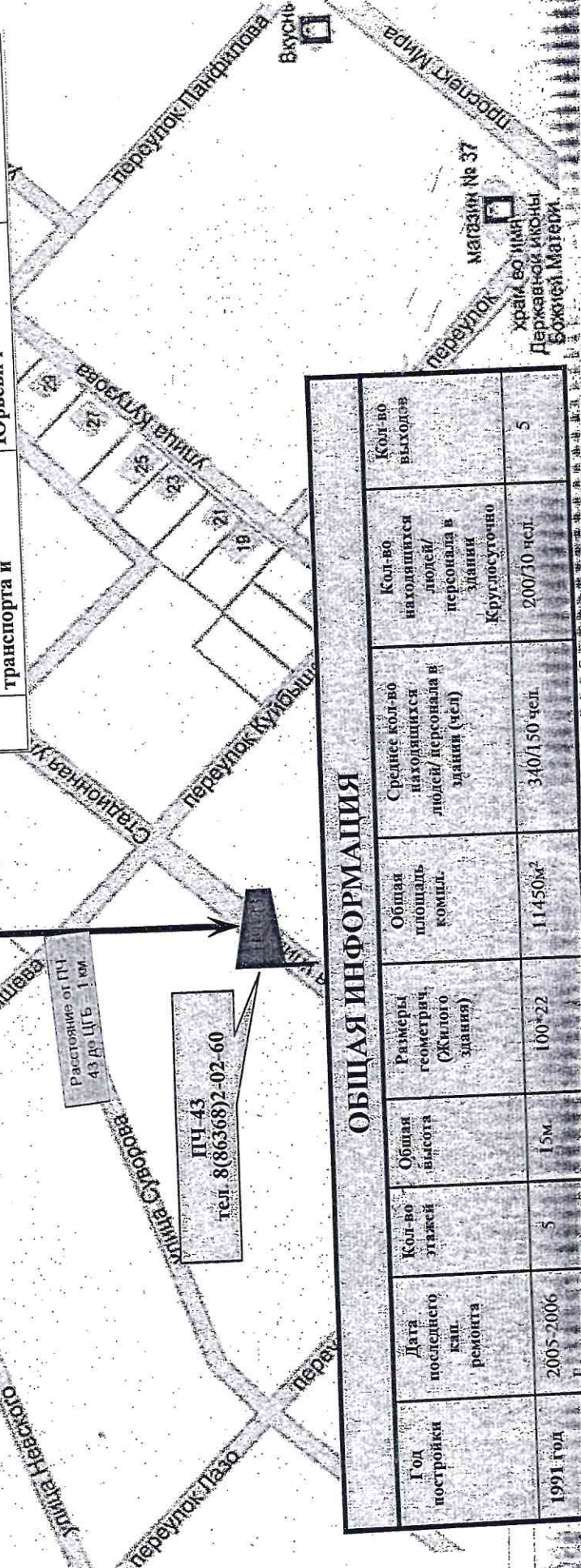
Муниципальное бюджетное учреждение здравоохранения ЦГБ г. Донецка (Общая информация)

Главный врач Н.Ю.Сосна
тел (86368) 5-95-10

Теплоснабжение МБУЗ ЦГБ г. Донецка осуществляется от котельной расположенной на территории МБУЗ ЦГБ г. Донецк, ул. Суворова, 35 тел. 8 (86368) 2-30-79

МБУЗ ЦГБ г. Донецка, ул. Суворова, 35
Вместимость - 265 чел. Характеристики здания - 5-ти этажное, кирпичное.
тел (86342)2-30-79

№ п/п		Наименование организации	Ф.И.О. контактные данные руководителя	Номер телефона диспетчера
1		Донецкий участок КМЭС ОАО Донэнерго	Денисов Владимир Андреевич	8 (86368)2-01-64
2		Филиал в г.Донецке газораспределение в Ростове на Дону	Шевцов Александр Михайлович	8(86368)2-29-05
3		ОАО «Исток»	Ромашка Константин Викторович	8(86368)2-11-16
4		МУ «Управление ЖСХ транспорта и	Журавлев Андрей Юрьевич	8(86368)2-24-08



ОБЩАЯ ИНФОРМАЦИЯ							
Год постройки	1991 год	Дата последнего кап. ремонта	2005-2006	Кол-во этажей	5	Кол-во выходов	5
Общая высота	15м	Размеры геометрии (Жилого здания)	100*22	Среднее кол-во находящихся людей/ персонала в здании (чел)	340/150 чел.	Кол-во находящихся людей/ персонала в здании	200/30 чел.
Общая площадь компл.	11450м ²	Расстояние от ИЧ	43 до ЦГБ 1 км.	Среднее кол-во находящихся людей/ персонала в здании (чел)	340/150 чел.	Кол-во находящихся людей/ персонала в здании	200/30 чел.

Муниципальное бюджетное учреждение здравоохранения ЦГБ г. Донецка (Схема эвакуации пострадавших)

При необходимости эвакуации больные могут быть размещены в Донецком интрнате для престарелых и инвалидов (ул. Комсомольская, 78), МБУ ЦСО г. Донецка (пер. Госпитальный 1).

МБУЗ ЦГБ г. Донецка, ул. Суворова, 35
Вместимость - 265 чел. Характеристика здания - 5-ти этажное, кирпичное.
тел. (86342)2-30-79

ПЧ-43 (1 км)
тел. 8(86368)2-02-60

ДИПИ, ул. Комсомольская, 78
Вместимость - 65 чел.
тел. (86368)2-31-85

Руководитель ДИПИ
г. Донецка
Лаврентьева Анна
Геннадьевна
тел. (86368) 2-31-85

Главный врач Н.Ю. Сосна
тел. (86368) 5-95-10

Расстояние - 4 км

МБУ ЦСО г. Донецка, пер.
Госпитальный, вместимость 35 чел. 1. тел.
(86368) 2-85-88

Руководитель МБУ ЦСО
Лысенко Надежда Николаевна
тел. (86368) 2-85-88

улица Василевского

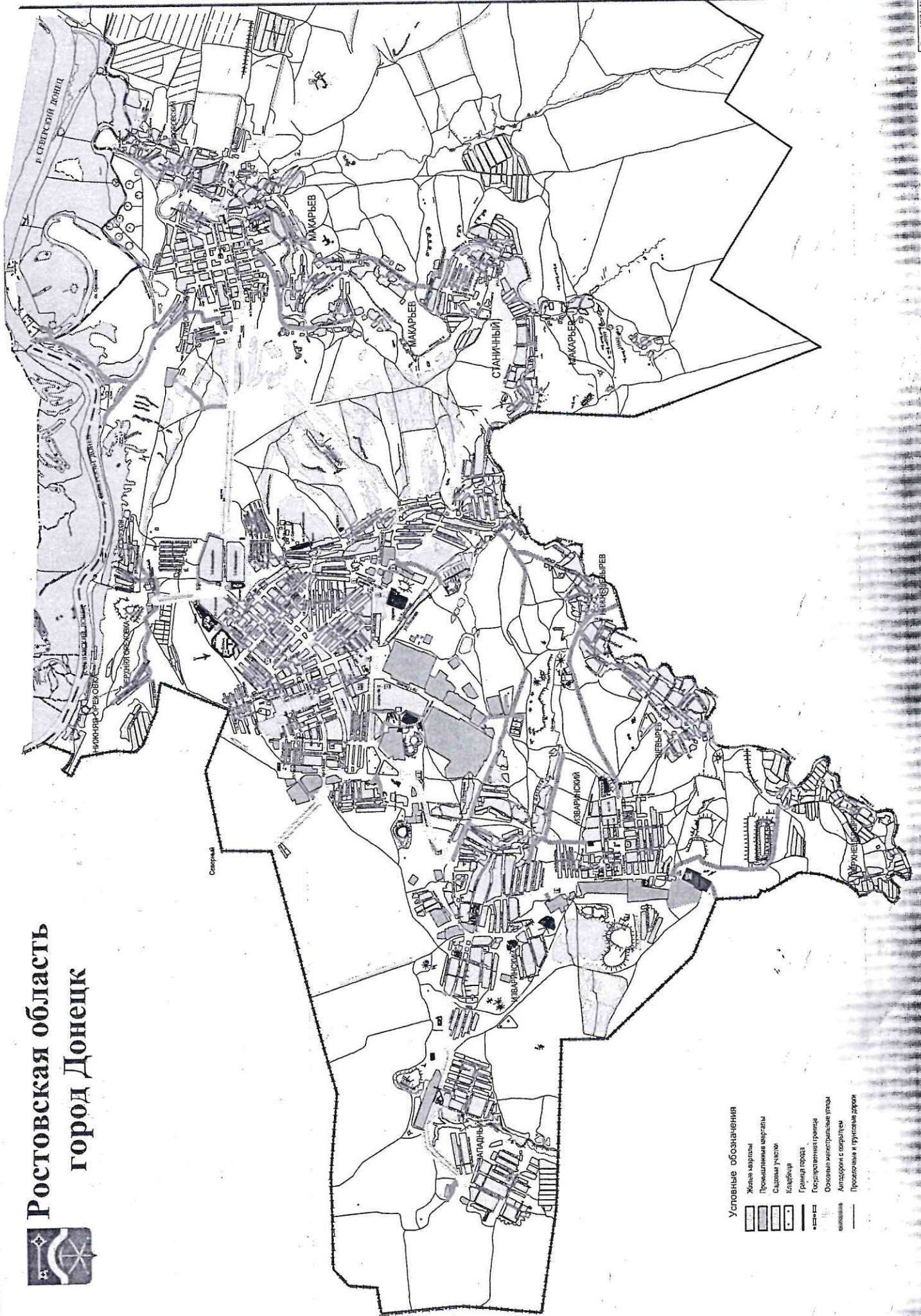
торговая улица

Макарьев

500 м



Ростовская область город Донецк



**ТИПОВЫЕ ДОКУМЕНТЫ ПО СОЗДАНИЮ, ХРАНЕНИЮ,
ИСПОЛЬЗОВАНИЮ И ВОСПОЛНЕНИЮ РЕЗЕРВОВ МАТЕРИАЛЬНЫХ
РЕСУРСОВ ДЛЯ ЛИКВИДАЦИИ ЧС**

**Примерная номенклатура
резервов материальных ресурсов для ликвидации чрезвычайных ситуаций
природного и техногенного характера**

№ п/п	Наименование материальных ресурсов	Единицы измерения	Количество
1. Продовольствие и пищевое сырье			
1.	Мука: мучные смеси; мука пшеничная 1 сорта, 2 сорта, высшего сорта; ржаная 1 сорта, 2 сорта и др.	тонн	
2.	Мучные изделия: сухари, хлеб, макаронные изделия, галеты и др.	тонн	
3.	Крупа разная: рисовая, гречневая, пшено, манная, овсяная и др.	тонн	
4.	Детское питание: сухие молочные смеси, консервы, соки	тонн	
5.	Масло: животное, растительное, жиры	тонн	
6.	Молоко сухое	тонн	
7.	Овощи-фрукты: картофель, картофель сушеный, овощи сушеные, сухофрукты и др.	тонн	
8.	Консервы мясные: говядина тушеная, свинина тушеная, говядина в собственном соку, свинина в собственном соку и др.	тонн	
9.	Консервы рыбные: в масле, в собственном соку, в томатном соусе	тонн	
10.	Консервы растительные: соки, смеси, овощные салаты, овощная икра	тонн	
11.	Консервы молочные: сгущенные, концентрированные	тонн	
12.	Индивидуальный рацион питания	компл.	
13.	Соль	тонн	
14.	Сахар: песок, сахар-рафинад	тонн	
15.	Вода питьевая бутилированная	тонн	
16.	Чай: фасованный, развесной	тонн	
2. Лекарственные средства и медицинские изделия			
1.	Медикаменты: лекарственные средства общие, антибиотики	штук	
2.	Перевязочные средства: бинты (стерильные, нестерильные), вата, марля, салфетки		

№ п/п	Наименование материальных ресурсов	Единицы измерения	Количество
3.	Медимущество: инструменты, приборы, аппараты, передвижное оборудование	компл.	
4.	Дезинфицирующие средства	тонн	
5.	Медицинские предметы (расходные)	штук	
3. Строительные материалы			
1.	Цемент, смеси и др.	тонн	
2.	Кирпич	куб.м	
3.	Песок	куб.м	
4.	Стекло	кв.м	
5.	Кровельные материалы: шифер, рубероид, пленка, кровельное железо	усл.м	
6.	Пиломатериалы: доски, фанера, ДСП, ДВП, древесина деловая и др.	куб.м	
7.	Гвозди, уголки	кг	
8.	ЖБИ: плиты, фундаментные блоки, перекрытия и др.	куб.м	
9.	Арматура	тонн	
10.	Металлопрокат: черных металлов, листовой, сортовой, профили и др.		
11.	Трубы стальные: нефтепроводные, катаные, тянутые, водопроводные, газопроводные и др.	м	
12.	Сантехника	компл.	
13.	Задвижки: краны и др.	штук	
14.	Кабельная продукция: кабели силовые, телефонные и др.	км	
15.	Провод разный	м	
16.	Скобяные изделия	штук	
4. Топливо			
1.	Бензин: разные марки	тонн	
2.	Керосин: разные марки	тонн	
3.	Дизельное топливо	тонн	
4.	Топливо авиационное	тонн	
5.	Масло: моторное, трансмиссионное	тонн	
6.	Мазут: топочный	тонн	
5. Аварийно-спасательный и шанцевый инструмент			
1.	Сварочное оборудование и имущество: аппараты, электроды, карбид, газ	штук	
2.	Мотопилы	штук	
3.	Инструмент: слесарный, шанцевый и др.	компл.	
4.	Насосы разные	штук	
6. Вещевое имущество			
1.	Одежда летняя: мужская, женская, детская	компл.	
2.	Одежда теплая: верхняя мужская, женская, детская; костюмы, халаты, телогрейки, брюки ватные	компл.	
3.	Одежда специальная: комплекты (брюки, куртки), халаты, комбинезоны, брюки, куртки	компл.	

№ п/п	Наименование материальных ресурсов	Единицы измерения	Количество
4.	Обувь: утепленная мужская, женская, детская; легкая мужская, женская, детская; валенки, рабочие ботинки, сапоги кирзовые, сапоги резиновые	пар	
5.	Головные уборы: теплые, легкие	штук	
6.	Рукавицы: перчатки рабочие, утепленные	пар	
7.	Белье нательное: мужское, женское, детское	компл.	
7. Ресурсы жизнеобеспечения			
1.	Палатки: разных типов, зимние, летние	компл.	
2.	Раскладушки	штук	
3.	Кровати	штук	
4.	Постельные принадлежности: одеяла, подушки, матрацы, спальные мешки, постельное белье (простыни, наволочки и др.)	штук	
5.	Полотенца	штук	
6.	Моющие средства: мыло хозяйственное, туалетное, стиральные порошки, и др.	кг	
7.	Рукомойники	штук	
8.	Посуда	штук	
9.	Спички	короб.	
10.	Свечи	кг	
11.	Миникотельные, блочные котельные	штук	
12.	Арматура осветительная	штук	
13.	Отопительное оборудование: рефлекторы, радиаторы, печи на твердом и жидком топливе, в т.ч. длительного горения, тепловые пушки и др.	штук	
14.	Уголь, топливные брикеты	тонн	
15.	Табачные изделия: сигареты, папиросы	пачек	
8. Специальное съемное оборудование и комплектующие изделия			
1.	Электрооборудование: электродвигатели, трансформаторы, электростанции (передвижные, малогабаритные) и др.	штук	
9. Средства индивидуальной защиты			
1.	Простейшие средства защиты органов дыхания (марлевые повязки, респираторы)	штук	
2.	Средства индивидуальной защиты органов дыхания	компл.	
3.	Средства индивидуальной защиты кожи	компл.	

**Муниципальное бюджетное учреждение здравоохранения ЦГБ г. Донецка
(Оперативно-тактическая характеристика объекта)**

№№ п/п	Перечень показателей пожарно-тактической характеристики организации (объекта)	Значение показателей пожарно-тактической характеристики организации (объекта)
1	2	3
1.	Назначение здания	Медико-социальное
2.	Степень огнестойкости здания	I степень огнестойкости.
3. 3.1. 3.2.	Количество находящихся людей в здании: основной корпус в дневное время в ночное время	300 сотр. 680 больных 30 сотр. 200 больных
4. 4.1. 4.2.1 4.3.1 4.4.1 4.5.1 4.2.2	Строительные и конструктивные особенности здания: Основной корпус этажность общая высота размеры (геометрические) наличие подвала наличие чердака	5 этажное. 15 метров. 100х22 метров. нет нет

**Муниципальное бюджетное учреждение здравоохранения ЦГБ г. Донецка
(Оперативно-тактическая характеристика объекта)**

№№ п/п	Перечень показателей пожарно-тактической характеристики организации (объекта)	Значение показателей пожарно-тактической характеристики организации (объекта)
1	2	3
5.1. 5.1.1.	Строительные конструкции: Наружные стены	Предел огнестойкости R120 мин. (потеря несущей способности, потеря целостности, потеря теплоизолирующей способности). Пожарная опасность КО (непожароопасные)
5.1.2.	Перегородки	Предел огнестойкости R120 мин. (потеря несущей способности, потеря целостности, потеря теплоизолирующей способности). Пожарная опасность КО(непожароопасные)
5.1.3.	Перекрытия	Предел огнестойкости R60 мин. (потеря несущей способности, потеря целостности, потеря теплоизолирующей способности). Пожарная опасность КО(непожароопасные)
5.1.4.	Кровля	Предел огнестойкости R60мин. (потеря несущей способности, потеря целостности, потеря теплоизолирующей способности).Пожарная опасность К2 (умеренно-ожароопасные)
5.1.5.	Лестничные клетки	Предел огнестойкости R120 мин. (потеря несущей способности, потеря целостности, потеря теплоизолирующей способности). Пожарная опасность КО(непожароопасные).
5.2. 5.2.1.	Строительные материалы: Перегородки	Горючесть: Г1 (слабогорючие) Воспламеняемость: В1 трудновоспламеняемые Распространение пламени по поверхности: РП2 слабораспространяющие Дымообразующая способность: Д1 с малой дымообразующей способностью.Токсичность: Т2 умеренноопасные.

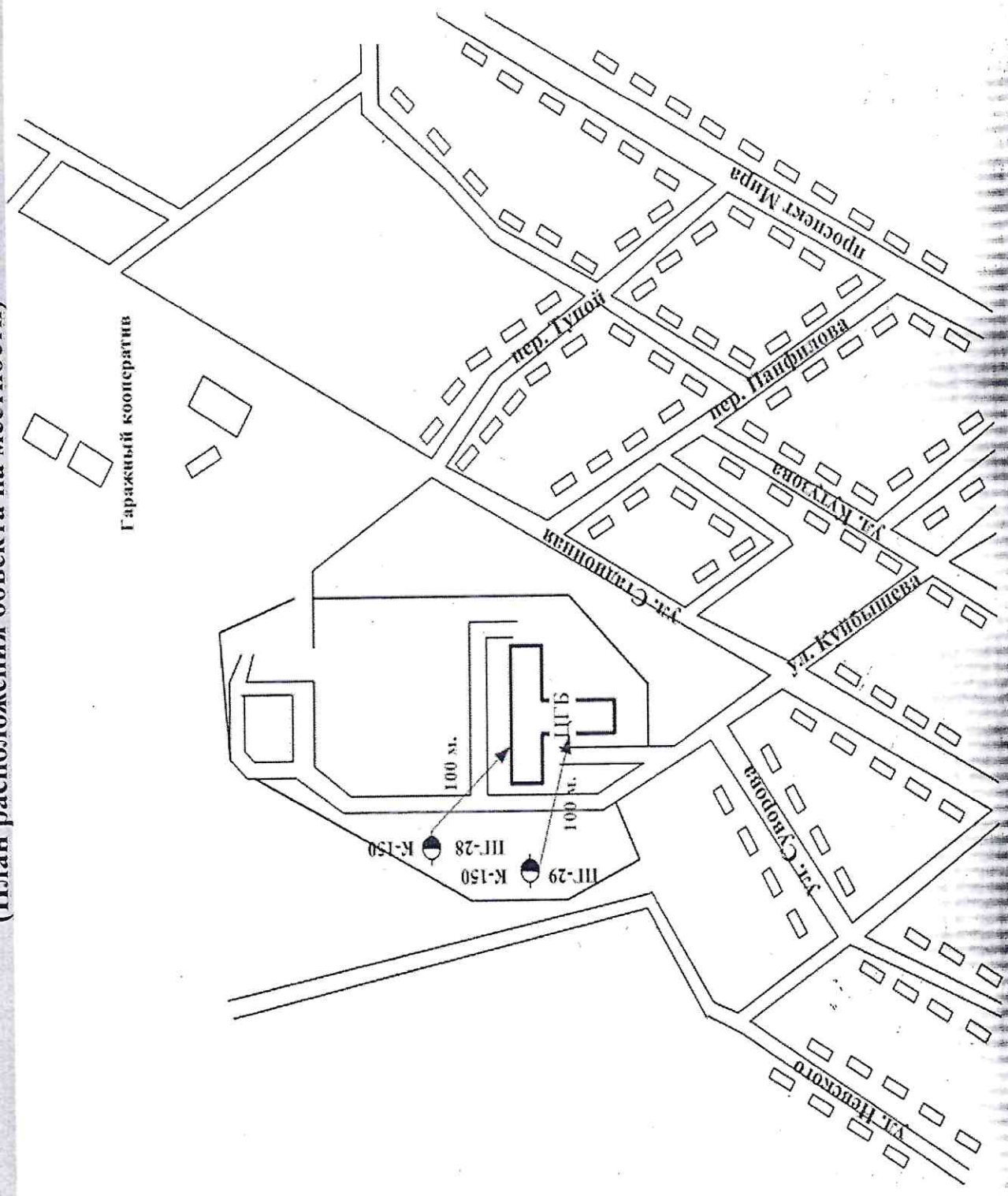
**Муниципальное бюджетное учреждение здравоохранения ЦГБ г. Донецка
(Оперативно-тактическая характеристика объекта)**

№№ п/п	Перечень показателей пожарно-тактической характеристики организации (объекта)	Значение показателей пожарно-тактической характеристики организации (объекта)
1	2	3
5.2.2.	Перекрытия	<p>Горючесть: Г1 слабогорючие</p> <p>Воспламеняемость: В1 трудновоспламеняемые</p> <p>Распространение пламени по поверхности: РП2 слабораспространяющие</p> <p>Дымообразующая способность: Д1 с малой дымообразующей способностью.</p> <p>Токсичность: Т1 малоопасные.</p>
5.2.3.	Кровля	<p>Горючесть: Г2 умеренногорючие.</p> <p>Воспламеняемость: В3 умеренновоспламеняемые.</p> <p>Распространение пламени по поверхности: РП3, умереннораспространяющие.</p> <p>Дымообразующая способность: Д3, с высокой дымообразующей способностью.</p> <p>Токсичность: Т2, умеренноопасные</p>
5.2.4.	Лестничные клетки	<p>Горючесть: Г1 слабогорючие.</p> <p>Воспламеняемость: В1 слабовоспламеняемые.</p> <p>Распространение пламени по поверхности: РП2, слабораспространяющие.</p> <p>Дымообразующая способность: Д2, с умеренной дымообразующей способностью.</p> <p>Токсичность: Т2, умеренноопасные</p>

**Муниципальное бюджетное учреждение здравоохранения ЦГБ г. Донецка
(Оперативно-тактическая характеристика объекта)**

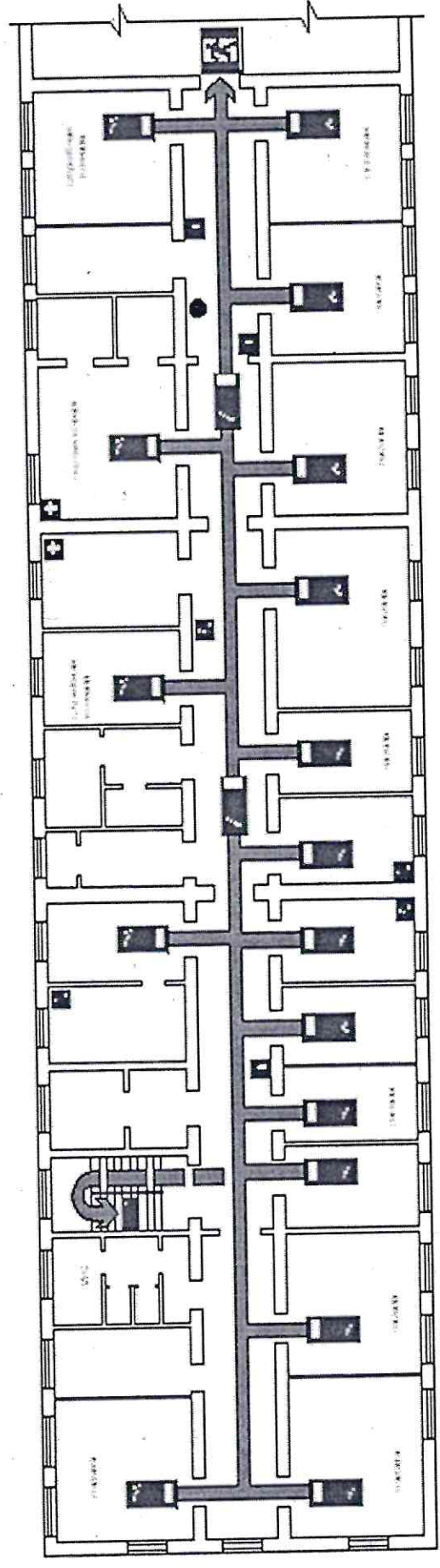
№№ п/п	Перечень показателей пожарно-тактической характеристики организации (объекта)	Значение показателей пожарно-тактической характеристики организации (объекта)
1	2	3
6.	Предел огнестойкости и вид противопожарных преград	Стена: тип противопожарной преграды-кирпичные; предел огнестойкости R120 мин.; тип заполнения проемов (двери, окна) EI30 ; Перегородки: тип противопожарной преграды –кирпичные, гипсоблоки; предел огнестойкости R120 мин.; тип заполнения проемов (двери) EI30 ; Перекрытия: тип противопожарной преграды железобетонные ; предел огнестойкости R60 мин.; тип заполнения проемов (люки), EI15
7.	Пути эвакуации	В коридор, далее через эвакуационные выходы на улицу.
8.	Места отключения электроэнергии, вентиляции, дымоудаления	Главный РЩ для отключения эл. энергии находится во дворе с южной стороны здания
9.	Основные элементы опасности для людей при пожаре	Отравление СО и продуктами разложения, воздействие высокой температуры, обрушение конструкций, поражение электрическим током.
10.	Противопожарное водоснабжение.	На территории МБУЗ ЦГБ расположено 2 ПП
10.1.	количество пожарных водоемов, их емкость	нет
10.2.	пожарный водопровод, его вид, расход воды,	Кольцевой, 25 л/с
10.3	количество гидрантов	2 шт. № 28,29

Муниципальное бюджетное учреждение здравоохранения ЦГБ г. Донецка
(План расположения объекта на местности)



Муниципальное бюджетное учреждение здравоохранения ЦГБ г. Донецка
(План пятого этажа)

План Эвакуации
МУЗ "Центральная городская больница"
г. Донецка РО
Травматологическое отделение. 5-й этаж



Телефон
 Аптечка
 Огнетушитель
 Выход
 Лифт
 Лестница
 Медицинское оборудование
 Пожарная сигнализация
 Видеонаблюдение
 Огражденный вход

Телефон
 Аптечка
 Огнетушитель
 Выход
 Лифт
 Лестница
 Медицинское оборудование
 Пожарная сигнализация
 Видеонаблюдение
 Огражденный вход

Телефон
 Аптечка
 Огнетушитель
 Выход
 Лифт
 Лестница
 Медицинское оборудование
 Пожарная сигнализация
 Видеонаблюдение
 Огражденный вход

**Муниципальное бюджетное учреждение здравоохранения ЦГБ г. Донецка
(Оперативно-тактическая характеристика объекта)**

№№ п/п	Перечень показателей пожарно-тактической характеристики организации (объекта)	Значение показателей пожарно-тактической характеристики организации (объекта)
1	2	3
10.4.	Наличие и количество внутренних пожарных кранов тип соединения и диаметр внутренних пожарных кранов	Да, D-51
10.5.	Требуемый расход воды на нужды пожаротушения способы подачи воды	7, л/с от автоцистерны; с установкой на водоисточник, подвоз воды, подача в перекачку.
11.	Помещения с наличием взрывоопасных веществ и материалов.	нет
12.	Наличие УАПТ, УАПС	Есть, Гранит-8

**Муниципальное бюджетное учреждение здравоохранения ЦГБ г. Донецка
(Схема организации системы оповещения)**

